

Samen werken aan verantwoorde natuursteen

Arbeidsveiligheid & gezondheid



Het recht op veilige en gezonde arbeidsvoorwaarden is een wereldwijd erkend mensenrecht. Bedrijven hebben de verantwoordelijkheid om dit mensenrecht te respecteren en erkennen steeds meer dat dit ook geldt voor hun gehele leveringsketen.

De OESO-richtlijnen voor Multinationale Ondernemingen beveelt bedrijven aan om adequate stappen te zetten om arbeidsveiligheid & gezondheid (occupational safety and health, kortweg: OSH) in de bedrijfsvoering te garanderen. De Grondwet van de Internationale Arbeidsorganisatie (ILO) zet het principe uiteen dat arbeiders beschermd moeten worden tegen ziektes en letsel door hun tewerkstelling. De ILO heeft meer dan 40 standaarden aangenomen die specifiek OSH behandelen, evenals meer dan 40 Gedragscodes.

Deze handreiking helpt je met het adresseren van problemen rondom gezondheid en veiligheid in jouw toeleveringsketen.

Waarom moeten we arbeidsveiligheid & gezondheid aankaarten?

Alle arbeiders, wereldwijd, hebben recht op een veilige en gezonde werkomgeving. Helaas wordt hen dat te vaak ontkend. OSH-risico's komen ook voor in de natuursteensector, met inbegrip van een grote kans op ongelukken (bijvoorbeeld onveilig gebruik van machines, tekort aan persoonlijke beschermingsmiddelen) en serieuze arbeidsgezondheidsproblemen (bijvoorbeeld tuberculose en longkanker door blootstelling aan kwarts en stoflong).¹

Inadequate OSH-praktijken zoals lange werkuren zijn gekoppeld aan lage arbeidsproductiviteit, slechtere prestaties en hoog verloop van arbeiders. Omgekeerd verbetert een gezond personeelsbestand met een betere werktevredenheid zakelijke prestaties, dringt het wervings- en opleidingskosten terug en minimaliseert het verstoringen in de toeleveringsketen door serieuze ongelukken of arbeidsonrust.²

In de huidige context van een pandemie is het waardevol om COVID-19-maatregelen op te nemen aangezien de pandemie in de komende jaren endemisch kan worden en een blijvende infectieziekte wordt. Een bedrijf dat hiertegen beter is gewapend, zal op de lange termijn de vruchten plukken van goed risicomanagement.

Een andere belangrijke reden voor het nemen van passende veiligheids- en gezondheidsmaatregelen op de werkvloer van jouw bedrijf (of die van jouw leverancier), is dat OSH-risico's heel erg zijn verbonden met andere risico's in de natuursteensector. Bijvoorbeeld: wanneer arbeiders niet in staat zijn om hun behoeften en problemen te uiten en hun belangen niet worden gepresenteerd,

¹ SER (2019) *TruStone Initiative*.

² Ethical Trading Initiative (2015) *A guide for the ethical sourcing of natural stone from Rajasthan*, India. SER (2015) *Kansen in mondiale duurzame ontwikkeling*.

zijn er ook minder kansen dat problemen die gerelateerd worden aan veiligheid en gezondheid op het werk naar behoren worden geadresseerd. Veiligheid en gezondheid op het werk zijn daarnaast sterk verbonden aan de kwestie van leefbaar loon. Als uurlonen of stuklonen geen voldoende inkomen bieden aan arbeiders dan zullen zij geneigd zijn om overmatige werkuren te accepteren. Dit leidt er op de lange termijn toe dat het risico op ongelukken en andere gezondheidskwesties onder arbeiders toeneemt.³ Goed risicomanagement heeft betrekking op het bestuderen van de connecties tussen risico's en maakt het gemakkelijker om met een stappenplan te komen.

³ CNV (2019) *Convenant Initiatief TruStone*.



Wat is arbeidsveiligheid & gezondheid?

Indicatoren die een toegenomen risico op onveilige en ongezonde werkomgeving aantonen, zijn:⁴

- Informele arbeidsrelaties en een hoge omloopsnelheid van arbeiders;
- Afwezigheid van 1 of meerdere arbeiders/een werkgroep die verantwoordelijk is voor preventiemanagement;
- Geen of een tekort aan EHBO-procedures in geval van brand of andere calamiteiten;
- Zwaar fysiek werk;
- Gevaarlijke stoffen;
- Druk en intimidatie op werk;
- Werken in extreme weersomstandigheden (zeer hoge of lage temperaturen);
- Werken op hoogte;
- Werken met explosieven;
- Een tekort aan sanitaire voorzieningen (gescheiden voor mannen en vrouwen);
- Afwezigheid van bewegwijzering, zoals looproutes of om gevaarlijke machines, materialen en hulpmiddelen aan te geven;
- Afwezigheid van duidelijk beleid over en training in veiligheid;
- Afwezigheid van risicomangement en een bijbehorend (regelmatig bijgewerkt) plan van aanpak;
- Afwezigheid van ontspanningsruimten in de schaduw;
- Afwezigheid van schoon drinkwater;
- Slechte verlichting, ventilatie en een tekort aan afsluitbare kamers (om persoonlijke beschermingsmiddelen in op te slaan, om specifieke chemische stoffen te verwerken, voor het omkleden, etc.);

- Afwezigheid van persoonlijke beschermingsmiddelen en bronmaatregelen (om risico's bij de bron aan te pakken, zoals bijvoorbeeld bepaalde machines niet meer gebruiken);
- Slechte kwaliteit van of zichtbare schade aan bronbeveiliging en persoonlijke beschermingsmiddelen;
- Slecht overheidsbeleid en -methoden in omgaan met OSH in inkoopregio's/-landen;
- Geen ratificatie van ILO-conventies in inkooplanden;
- Afwezigheid van diensten die arbeiders en werkgevers in OSH-management in inkooplanden ondersteunen (gelijk aan de Arbodienst in Nederland en de Externe Diensten voor preventie en bescherming op het werk in België);
- Extensief gebruik van flexibele contracten en subcontracten (arbeiders zonder vaste contracten doen vaker gevaarlijk werk en zijn minder bekend met de risico- en veiligheidsprocedures);
- Afwezigheid van actieve vakbonden;
- Regelmatig overmatige overuren op werk;
- Afwezigheid van geschikte maatregelen die arbeiders beschermen in een pandemie of epidemie (zoals COVID-19).

Al deze indicatoren zijn gevoelig voor specifieke culturen en zijn dus context-afhankelijk van waar steengroeven en fabrieken van jouw bedrijf of jouw leverancier zich bevinden. Sommige indicatoren komen vaker voor in India, andere indicatoren juist weer in China of andere landen in Azië. Ondanks deze indicatoren zul je nog meer inzichten moeten vergaren over de risico's op productielocaties in Afrika en Zuid-Amerika. Om er zeker van te zijn dat jouw bedrijf samen met leveranciers de juiste problemen aankaart in specifieke productielocaties, is het cruciaal om **stakeholderdialogen** te starten. Je kunt alleen risico's prioriteren door in gesprek te gaan en vragen te stellen aan diegenen die betrokken zijn bij risico's (in het geval van arbeidsveiligheid en gezondheid zijn dit voornamelijk de arbeiders).

⁴ Ethical Trading Initiative (2015) *A guide for the ethical sourcing of natural stone from Rajasthan, India*.



Sommige problemen die voorkomen in de natuursteensector zijn niet specifiek gerelateerd aan de sector zelf, maar reflecteren het stadium van ontwikkeling van en/of zwakke democratische bestuurssystemen in een aantal landen. Er kan een gebrek zijn aan adequate wetgeving, bijvoorbeeld wettelijk vastgestelde blootstellingslimieten voor kristallijne silica. En natuurlijk kunnen ook naleving, toezicht en handhaving van de regels achterblijven. Dit impliceert dat het oplossen van structurele gezondheids- en veiligheidsproblemen samenwerking vereist tussen meerdere partijen, zowel 'hier' als 'daar'.⁵ Een TruStone-lidmaatschap biedt de mogelijkheid om als bedrijf met de juiste en best geïnformeerde partijen in risico-gevoelige landen te werken om risico's beter aan te kunnen pakken.

Over silicose

Beroepsziektes zoals tuberculose en silicose, veroorzaakt door het inhaleren van grote hoeveelheden van silicosestof uit natuursteengroeves, zijn wijdverbreid. Inadembare vrij kristallijn silica (hierna: kwarts) is een van de stoffen met het hoogste gezondheidsrisico voor de luchtwegen voor bouwvakkers. Het snijden, breken, verpletteren, boren, slijpen of gritstralen van materialen die silica bevatte, produceert stof in de lucht die ingeademd kan worden. Het inademen van kwarts kan leiden tot serieuze gezondheidseffecten zoals silicose, Chronische Obstructieve Longziekte en longkanker.⁶

Silicose (zeker de acute vorm) wordt gekenmerkt door kortademigheid, koorts en cyanose (blauwachtige huid). Het goede nieuws is dat de ziekte voorkomen kan worden. In landen zoals de Verenigde Staten en EU-lidstaten, waar gepaste maatregelen zijn genomen, is het voorkomen van silicose drastisch verminderd. Echter, silicose bestaat wereldwijd nog steeds.⁷ Een recent onderzoek over silicose bij arbeiders in zandsteenmijnen in Rajasthan laat een hoge prevalentie van de

⁵ SER (2019) *TruStone Initiative*.

⁶ Senior Labour Inspectors Committee (2016) *Guidance for National Labour Inspectors on addressing risks from worker exposure to respirable crystalline silica (RCS - 'kwarts') on construction sites*.

⁷ Global Occupational Health Network (2007) *Elimination of Silicosis*, GOHNET Newsletter, no. 12.

ziekte zien.⁸ Steenmijnen bevinden zich meestal in landelijke of semistedelijke gebieden. Vaak behoren deze tot een ongeorganiseerde sector. Vandaar dat de steenmijnbouwarbeiders niet gedekt zijn door medische regelingen bij de staatsoverheid. Er is een gebrek aan bewustzijn bij artsen over arbeidsziekten zoals silicose en er wordt daardoor vaak verkeerd gediagnostiseerd.⁹

Een effectieve silicose preventiestrategie moet enerzijds zijn gebaseerd op beheersing van het silicagevaar bij de bron met behulp van technische methoden van stofbeheersing. Anderzijds gaat preventie over toezicht op de werkomgeving. Worden stofcontroles adequaat uitgevoerd? Wordt de gezondheid van alle arbeiders gecontroleerd om tijdige detectie te garanderen?¹⁰

De deelstaatsregering van Rajasthan in India heeft in 2019 een silicosebeleid aangenomen.¹¹ Daarmee is Rajasthan de eerste deelstaat die zulk beleid heeft gelanceerd. Naast voortschrijdende maatregelen voor opsporing en testen, is het beleid nuttig geweest in het uitbreiden van sociale zekerheidsuitkeringen aan arbeiders met silicose en hun families. Hoewel bepaalde uitdagingen rond implementatie aanhouden, is het een belangrijke stap geweest in het detecteren en verlichten van silicose. Momenteel worden er verschillende fondsen beheerd door de Rajasthan Milieu & Gezondheid Raad van Bestuur die voor deze verlichting zorgen.¹²

8 Rajavel, S. [et al.] (2020) *Silico-tuberculosis, silicosis and other respiratory morbidities among sandstone mine workers in Rajasthan- a cross-sectional study*, PLoS ONE, vol. 15 issue 4.

This cross-sectional study done in sandstone mines in Jodhpur reveals in a total of 15 mines with a sample size of 174 mine workers that the prevalence of silicosis was 37.3%.

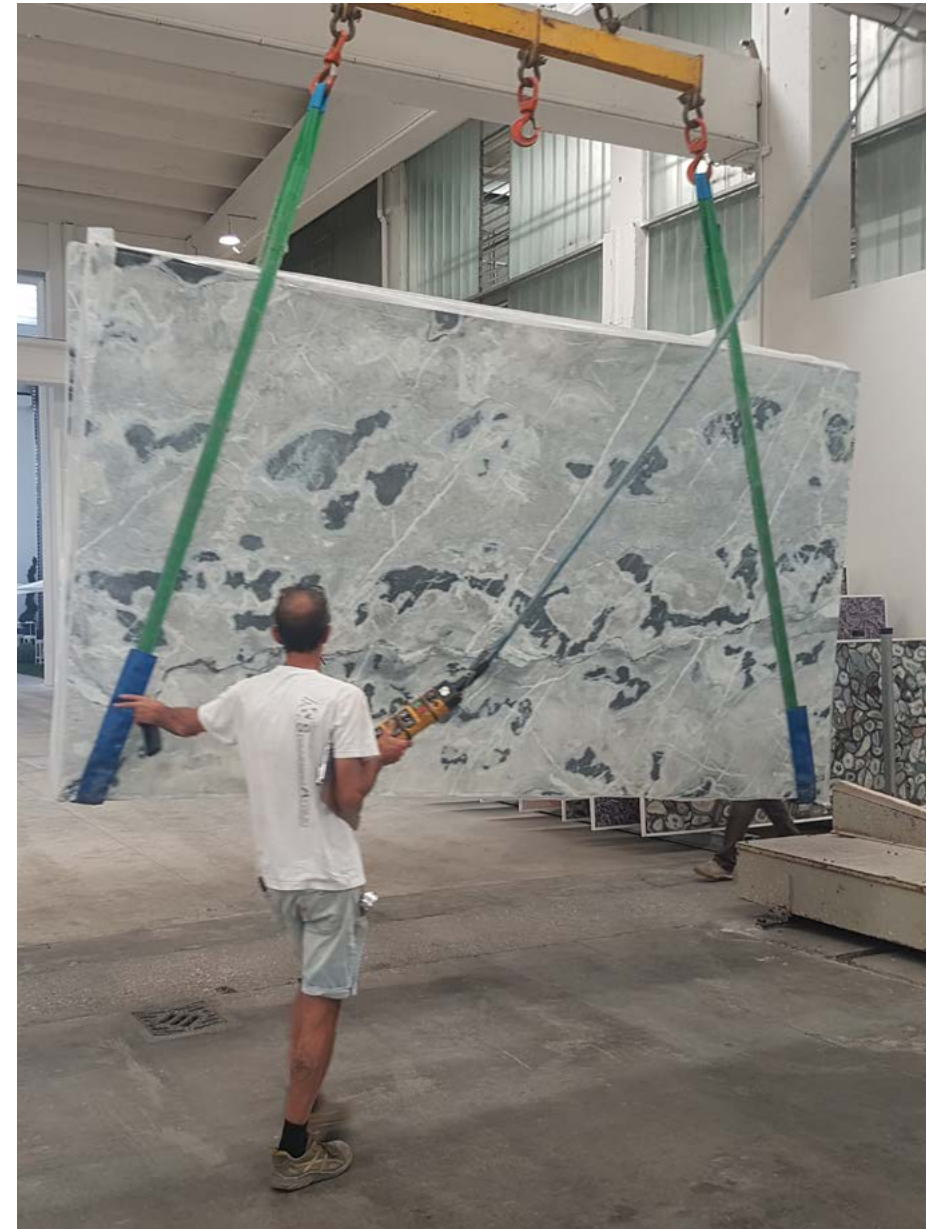
9 Nandi, S. S. [et al.] (2021) *Silicosis, progressive massive fibrosis and silico-tuberculosis among workers with occupational exposure to silica dusts in sandstone mines of Rajasthan state*, Journal of Family Medicine and Primary Care, vol. 10, issue 2.

An urgent need for initiating national silicosis control programme in India

10 Global Occupational Health Network (2007) *Elimination of Silicosis*, GOHNET Newsletter, no. 12.

11 Government of Rajasthan (2019) *Policy on Pneumoconiosis: including Silicosis Detection, Prevention, Control & Rehabilitation*.

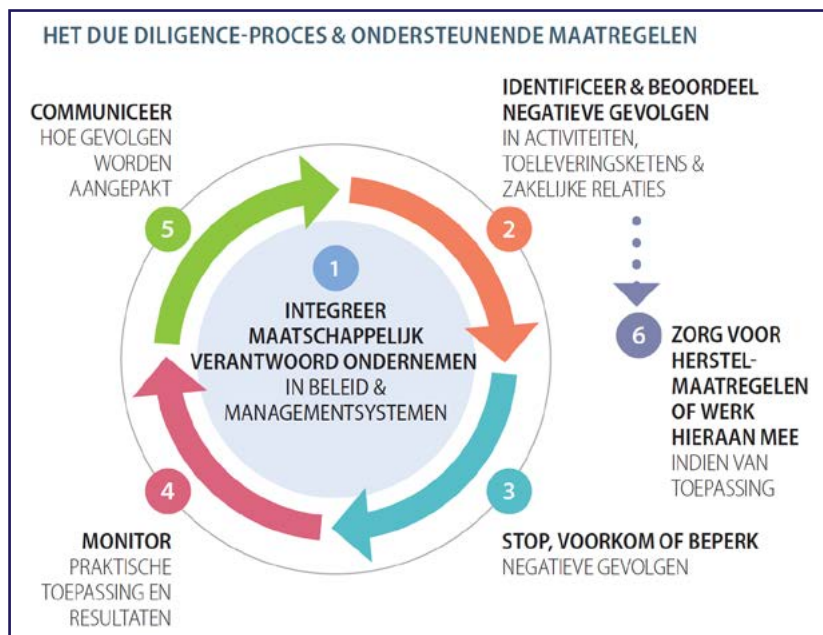
12 Building and Wood Workers' International (BWI).



Hoe adresseer je arbeidsveiligheid- en gezondheidsrisico's?

OSH en gepaste zorgvuldigheid

Als je besluit om naar een veilige en gezonde omgeving toe te werken voor arbeiders in de gehele productieketen, kun je dat doen door OSH in alle zes due diligence-stappen te verwerken. Hier leggen we uit wat je kunt doen bij elke stap.



Stap 1: neem OSH op in je gedragscode

De eerste stap die ervoor zorgt dat maatregelen worden genomen voor een gezonde en veilige werkplaats, is het bespreken van dit probleem met je leveranciers. In de gedragscode (code of conduct) of een vergelijkbaar document, kan jouw bedrijf bepalen wat er verwacht wordt wat betreft belangrijke risico's zoals OSH.

Voorbeeld uit een gedragscode

We verwachten van onze zakenpartners en hun onderaannemers dat zij alle relevante wetgeving, regelgeving en richtlijnen volgen in het land waarin zij opereren om voor een veilige en gezonde werkomgeving te zorgen. De werkplaats wordt zo ingericht dat welzijn en gezondheid van de werknemers noch in gevaar wordt gebracht noch wordt aangepast.

Stap 2: controleer of OSH-risico's aanwezig zijn in jouw waardeketen

Een belangrijke stap in het due diligence-proces is het identificeren en beoordelen van nadelige gevolgen. Openbare bronnen, zoals rapporten van onafhankelijke vakbonden en ngo's, kunnen helpen met het identificeren of bepaalde risico's veel voorkomend zijn in bepaalde regio's. Om erachter te komen of een risico ook in jouw leveringsketen voorkomt, is het raadzaam om gesprekken over de specifieke risico's te starten met mensen die erdoor geraakt kunnen worden, zoals arbeiders of lokale organisaties en vakbonden.

Vragen die je aan je leverancier kunt stellen:

- Zijn er evaluaties van risico's en passende controles opgesteld?
- Heeft de leverancier de nodige kennis?
- Wat is het percentage van informele werkgelegenheid?
- Heeft de leverancier een procedure voor paraatheid en reactie bij noodsituaties?
- Is de leverancier bereid om een gesprek te starten over arbeidsveiligheid & gezondheid met de eigen leveranciers?
- Is het de arbeiders toegestaan om zichzelf te organiseren in bijvoorbeeld een arbeiderscommissie? Of zijn er andere manieren, bijvoorbeeld door vakbonden, waarop zij in gesprek kunnen over hun rechten met leidinggevenden? Als dit het geval is, hoe vaak vinden deze gesprekken plaats?

Om de OSH-risico's in je keten goed te kunnen beoordelen, kan het behulpzaam zijn om een operationele risico-evaluatie uit te voeren. Een risico-evaluatie is een analyse van factoren die mensen op de werkplaats schade kunnen toebrengen. Je kijkt als eerste naar alle bedrijfsprocessen en identificeerbare baanspecifieke gevaren.

De Ethical Trading Initiative brengt verschillende manieren in kaart waarop gevaren in de werkomgeving geïdentificeerd kunnen worden, waaronder:

- Het inspecteren van de fabriek en noteren welke factoren (machines, gereedschap, materialen of een proces) schade kunnen toebrengen aan de mensen;
- Eerdere verslagen van ongelukken inzien en identificeren van vaak voorkomende arbeidsongevallen;
- Aan arbeiders vragen welke processen door hen als gevaarlijk gezien worden;
- Het inzien van de notulen van arbeidsveiligheid & gezondheid-vergaderingen;
- Nagaan van ziekteverzuimrapporten van arbeiders;
- Beoordelen van informatie van producenten van de machines (bijvoorbeeld het instructieboekje) en chemische producten (bijvoorbeeld het medisch veiligheidsinformatieblad).

De volgende stap is het identificeren van personen die door deze mogelijke gevaren schade op kunnen lopen. Arbeiders, maar ook externe onderhoudsmedewerkers of fabrieksbezoekers, moeten de juiste instructies en bescherming krijgen. Tijdens het prioriteren van mogelijke gevaren moet je aandacht besteden aan de ernst van potentiële gevolgen door gevaar (bijvoorbeeld lichte verwondingen, fatale ongevallen of gezondheidsproblemen) en de waarschijnlijkheid dat een risico zich voordoet.

Resultaten van risicobeoordelingen moeten altijd gedocumenteerd en gedeeld worden met werknemers. Ook moeten deze regelmatig beoordeeld en bijgewerkt worden (bijvoorbeeld met behulp van de feedback van arbeiders).¹³

¹³ Ethical Trading Initiative (2015) *A guide for the ethical sourcing of natural stone from Rajasthan, India.*

Om risico's te beoordelen en om arbeidsveiligheid- & gezondheidsbeleid te implementeren en monitoren, is het van belang om verantwoordelijkheid toe te wijzen aan een persoon of een groep mensen. Zie stap 3 (acties) voor meer details. Zie ook een [overzicht](#) van OSH-risico's die voorkomen bij zandsteenverwerking.

Stap 3: neem actie om de veiligheids- en gezondheidsvoorwaarden op de werkplaats in jouw toeleveringsketen te verbeteren

Hier is een lijst met acties¹⁴ die je kunt ondernemen om de werkvoorwaarden in je eigen fabrieken of steengroeven in risicogevoelige landen te verbeteren. Deze zijn ook behulpzaam als je jouw leverancier aanbiedt te helpen met de verbetering van veiligheid- en gezondheidsstaat:

- Ontwikkel een OSH-beleid. Met een OSH-beleid demonstreer je toewijding om te voldoen aan regelgeving rond arbeidsveiligheid & gezondheid.
- Leg de verantwoordelijkheid voor OSH bij iemand of een groep mensen. Een leidinggevende die verantwoordelijk is voor OSH moet aangesteld worden om beleid te implementeren, trainingen te geven, expertise in huis te halen en doorlopend veiligheidsprestaties te monitoren. Als deze persoon geen specialist is dan zal deze de juiste training moeten volgen voor deze rol.
- Zet een OSH-commissie op. Het is van toegevoegde waarde om een gezamenlijke commissie op te zetten die mogelijke problemen rond OSH in kaart brengt. Regelmatige communicatie tussen arbeiders en het management stelt je in staat om sneller veiligheidsproblemen te identificeren en erover te rapporteren.
- Train werknemers voor voldoende bewustzijn over OSH onder arbeiders. Neem het onderwerp mee in introductieprogramma's van nieuwe medewerkers, praat over het onderwerp in teamoverleggen, zorg ervoor dat leidinggevendenden OSH begrijpen en dat zij hun plicht respecteren om hun team te beschermen.
- Zorg voor het welzijn van werknemers, zoals via gezondheidscontroles, schoon drinkwater, sanitaire voorzieningen, schaduw en rustgebieden, voedzame maaltijden, zorgverzekeringen.

¹⁴ Ethical Trading Initiative (2015) *A guide for the ethical sourcing of natural stone from Rajasthan, India.*

- Zorg voor goede woonomstandigheden van arbeidsmigranten. Vooral in de Indiase context zijn woningen van arbeidsmigranten dicht bij de steengroeves.
- Zorg voor ondersteuning van arbeiders bij het verkrijgen van een Identiteitsbewijs (of andere juridische documentatie). Dit is een belangrijk onderdeel dat vaak niet wordt opgevolgd met als resultaat dat vele werkgever-werknemer relaties niet slagen. In het geval van ongelukken die resulteren in letsel of overlijden, is de familie van de arbeider in kwestie vervolgens niet in staat om een wettelijk verschuldigde vergoeding te krijgen.
- Zorg voor een voorbereiding en reactie op noodsituaties. Dit houdt ook noodevacuatieplannen in zoals veiligheidsalarmeren, een ontruimingsplan en borden die de vluchtroute markeren, net als middelen en processen om te reageren op ongelukken.
- Zorg ervoor dat maatregelen rondom gevarencontroles en risicopreventie in werking zijn. Voorziening en inspectie van OSH-benodigdheden (persoonlijke beschermingsmiddelen, eerste-hulp-dozen, etc.), de adequate opslag en het labelen van gevaarlijke chemicaliën, en vergunningen om gevaarlijke machines te bedienen.

Stap 4: houd implementaties en resultaten in de gaten

Het constante opvolgen van geboekte vooruitgang van het actieplan is cruciaal als een bedrijf wil weten of beleid en acties op het gebied van OSH uitgevoerd worden en of arbeiders ook de bescherming krijgen waar zij recht op hebben. Onder het monitoren van veiligheidsprestaties wordt ook verstaan het bijhouden van een gedetailleerd rapport van ongelukken en bijna-ongelukken op de werkvloer, en het aantal dagen dat arbeiders niet in staat waren te komen werken. Onderzoek elk ongeluk grondig om de oorzaak ervan te weten te komen en vergelijkbare ongelukken te kunnen voorkomen.

Een veelgebruikte methode om vooruitgang te monitoren, is door controles uit te voeren bij de werkplaats van de leverancier, omdat veel expertise nodig is voor het monitoren van het proces. De eerste controle is een nulmeting om inzicht te

krijgen in hoe de situatie er op dat specifieke moment voor staat in de fabriek of groeve. Deze nulmeting kan in het vervolg gebruikt worden in het proces van controles. Wanneer je dit doet, is het van belang om de persoon die de controles uitvoert te wijzen op specifieke zorgen omtrent gezondheid en veiligheid.



Het is belangrijk om mensen, die gezondheids- en veiligheidsrisico's lopen, of hun vertegenwoordigers zoals lokale vakbonden, direct te betrekken bij het monitoren van de vooruitgang. Bedrijven kunnen zelf vragen stellen aan hun zakenpartners (leveranciers) en hun werknemers (of vertegenwoordigers). Dit kan gedaan worden door bijvoorbeeld specifieke vragen te stellen zoals genoemd bij stap 2. Met mensen praten buiten de werkomgeving kan zeer handig zijn om meer inzicht te krijgen als bedrijf.

TruStone-bedrijven die ervaring hebben met het nauwlettend monitoren van OSH-risico's, benoemen het cruciale onderdeel van het continue herhalen van het belang om persoonlijke beschermingsmiddelen te gebruiken, zowel tegen werknemers als tegen leidinggevenden. Deze doorlopende gesprekken zijn onderdeel van het wekken van bewustzijn. Dit proces kan lang duren maar de inspanningen zullen uiteindelijk hun vruchten afwerpen.

Stap 5: communiceer over de inspanningen

De UN Guiding Principles on Business and Human Rights (UNGP's) en de OESO-richtlijnen benadrukken het belang van publieke communicatie over due diligence-inspanningen en -resultaten. Door *knowing and showing* van je inspanningen en resultaten en deze ook te delen, wordt het imago van je bedrijf veel transparanter. Dit 'weten en laten zien' illustreert dat jouw bedrijf een organisatie is die verantwoordelijkheid neemt in het aanpakken van risico's.

Het kan handig zijn om in je communicatie de link tussen OSH en de Duurzame Ontwikkelingsdoelen (SDG's) van de Verenigde Naties te benoemen. De SDG's zijn bekend bij bedrijven, overheden, internationale organisaties en maatschappelijke organisaties als een inspirerende en gedeelde blauwdruk voor het bereiken van vrede en welvaart.



Stap 6: maak mensen die nadelige impact kunnen ervaren door jouw bedrijfsvoering of die van je leveranciers bewust van de mogelijkheid om de onafhankelijke Klachten- en Geschillencommissie van TruStone te benaderen.

Ondanks de inspanningen die je bedrijf heeft gedaan om gezondheids- en veiligheidsmaatregelen van je leverancier te verbeteren, kunnen ongelukken nog steeds voorkomen of moeten risico's nog steeds aangekaart worden. Daarom is het belangrijk dat arbeiders en andere belanghebbenden zich bewust zijn van het bestaan van de onafhankelijke Klachten- Geschillencommissie van het Initiatief TruStone. Mensen die nadelige gevolgen ervaren van de bedrijfsvoering in jouw handelsketen, kunnen alleen eventuele problemen aankaarten als zij van het bestaan van deze commissie af weten. Je kunt arbeiders, hun vertegenwoordigers en andere betrokkenen hierover via je website of gedragscode informeren. Je kunt de commissie ook noemen tijdens je bezoeken aan je leveranciers en aan vertegenwoordigers van de arbeiders (zoals lokale vakbonden en ngo's).

De Klachten- en Geschillencommissie kan bereikt worden via het e-mailadres: trustone-complaints@internationalrbc.org.

Voor vragen en suggesties: neem contact op met het secretariaat van het TruStone initiatief via InitiatiefTruStone@ser.nl.

