

Factsheet risicogroundstoffen

Shea

Leeswijzer

Dit document is bedoeld als eerste algemene introductie tot mogelijke risico's in uw toeleveringsketen. De informatie is gebaseerd op desk research en op kennis van experts bij maatschappelijke organisaties. De benoemde risico's zijn indicatief en kunnen verschillen per regio. Ook kan het zijn dat de lokale situatie veranderd voordat dit document is geüpdatet. Houd hier rekening mee. *Dit document is in juni 2022 bijgewerkt.*

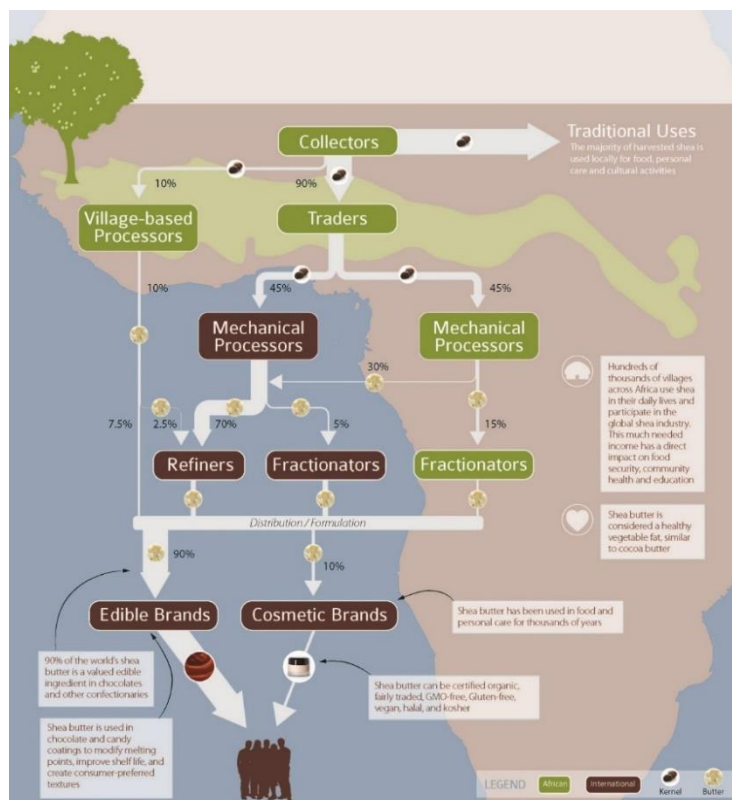
Land van herkomst

Shea komt voor in de shea belt in Afrika, tussen Senegal en Zuid-Soedan, in landen als Nigeria, Mali, Burkina Faso, Ghana, Ivoorkust, Benin en Togo (in volgorde van productievolume). De grootste exporteurs van shea zijn Mali, Burkina Faso en Ghana.

Over deze grondstofketen

Shea of karité boter wordt gebruikt in voedingsmiddelen, maar ook in cosmetica. Shea-boter wordt o.a. gebruikt in de productie van chocola ter vervanging van cacaoboter.

Shea-boter wordt geproduceerd uit de shea-noot, die in het wild geogst wordt in een lange strook savanne-parklandschappen van zo'n 5000 km die dwars door 21 landen in West-Afrika loopt tussen Senegal en Soedan. Het gaat om een kleine 2 miljard shea-bomen in totaal.



Shea-bomen groeien in het wild en hebben geen kunstmest of bestrijdingsmiddelen nodig. Een traditionele shea-boom begint na zo'n 15-20 jaar te produceren en bereikt zijn maximale capaciteit na zo'n 45-50 jaar. Tegenwoordig wordt ook shea aangeplant van sneller groeiende variëteiten die hogere opbrengsten geven dan de traditionele bomen. De shea-boom bloeit in november en tussen juni en augustus vallen de noten op de grond. Vrouwen uit dorpen op het Afrikaanse platteland komen ze in die periode rapen. De Global Shea Alliance (GSA) schat in dat ongeveer 16 miljoen vrouwen hier een inkomen uit behalen.

Schematisch overzicht van de shea-keten

Een deel van de noten wordt verkocht aan handelaren en een deel wordt door de vrouwen verwerkt: gekookt, gedroogd en daarna gepeld om de pit vrij te maken die vervolgens kan worden verwerkt tot shea-boter. De shea-pitten en -boter kunnen het hele jaar door beetje bij beetje worden verkocht. De noten die de handelaren kopen, komen terecht in fabrieken waar ze verder worden verwerkt tot ruwe shea-boter. Een deel van de shea-productie wordt als noot of als boter geëxporteerd, o.a. naar Europa en Noord-Amerika.

Milieu risico's

Door klimaatverandering en toenemende bevolkingsdruk staat het ecosysteem (parklandschap) waarin shea traditioneel voorkomt onder druk. Er ontstaat erosie en verwoestijning. De productiviteit van de bomen (kg noten/ ha) is in de meeste shea producerende landen de afgelopen jaren flink gedaald. Daarnaast zien we dat shea-bomen worden gekapt als brandhout en voor houtskoolproductie, en voor grootschalige landbouwprojecten.

Sociale risico's:

Shea is een belangrijke bron van inkomsten voor plattelandsvrouwen in de shea belt. Traditioneel spelen mannen geen rol in het rapen en verwerken van de noten in de dorpen. We zien echter dat met de toenemende (export)vraag naar shea, mannen een grotere rol opeisen en daarmee het inkomen van vrouwen onder druk zetten. Werkomstandigheden tijdens het rapen zijn niet altijd goed: slangenbeten komen veelvuldig voor en soms dragen de raapsters zware zakken over een aanzienlijke afstand. Bij de traditionele verwerking tot shea-boter op houtvuur komt veel rook vrij die door de vrouwen wordt ingeademd. Ook zien we de inzet van kinderen bij het rapen, vervoeren en verwerken van de noten, met soms negatieve gevolgen voor hun gezondheid en schoolbezoek en -resultaten.

Relevante keurmerken

- *Biologisch*
- *Fair Trade*

Relevante multi-stakeholder initiatieven

Global Shea Alliance (GSA)

Aandachtspunten bij het opstellen van een actieplan op deze grondstof

Koop indien mogelijk direct in bij vrouwencoöperaties (of bij leveranciers die inkopen bij vrouwencoöperaties).

Meer weten?

- *Birds, Bees & Business project in Burkina Faso - ICCO en Vogelbescherming*
- *Shea trees are falling fast across Africa, victims of new pressures*
- *Global Shea Alliance Sustainability Program*
- *Women's collective action in the shea sector in Mali*

Experts die u kunt benaderen

Dieneke de Groot - Cordaid (dieneke.degroot@cordaid.org en/of info@cordaid.org)